



<https://engwe-bikes-eu.com>

<https://engwe-bikes.com>

X20

KÉRJÜK, AZ E-BIKE HASZNÁLATA ELŐTT FIGYELMESEN OLVASSA EL EZT AZ ÚTMUTATÓT
KÖSZÖNJÜK, HOGY AZ ENGWE E-BIKES RÉSZÉT VÁLASZTOTTÁD CSALÁD.

Javasoljuk, hogy olvassa el ezt a használati útmutatót, hogy megismerje e-biciklijét

és milyen egyet birtokolni.

Mindenekelőtt ne felejtse el biztonságban lenni a szabadban. Kerékpárja az Ön kiegészítője életmód és tevékenységek. Mindig tartsa be a legjobb gyakorlatokat és a közlekedési szabályokat.

Még ebben a folyamatosan fejlődő technológiában is az Ön e-bike lényegében kerékpár, és mint ilyen, alapvető karbantartást és gondozást igényel, hogy mindig megfelelően működjön.

Megelőző karbantartás a játék neve. Meghívjuk Önt, hogy fejlődjön velünk, kihasználva a technológia moduláris felépítését.

Utasítások, videók és élő támogatás készül, hogy minden

tudás, amelyre szüksége van, hogy a legtöbbet hozza ki Engwe E-bike-jából.

ELÉRHETŐSÉGI ADATOK

Elefánt E-Bikes

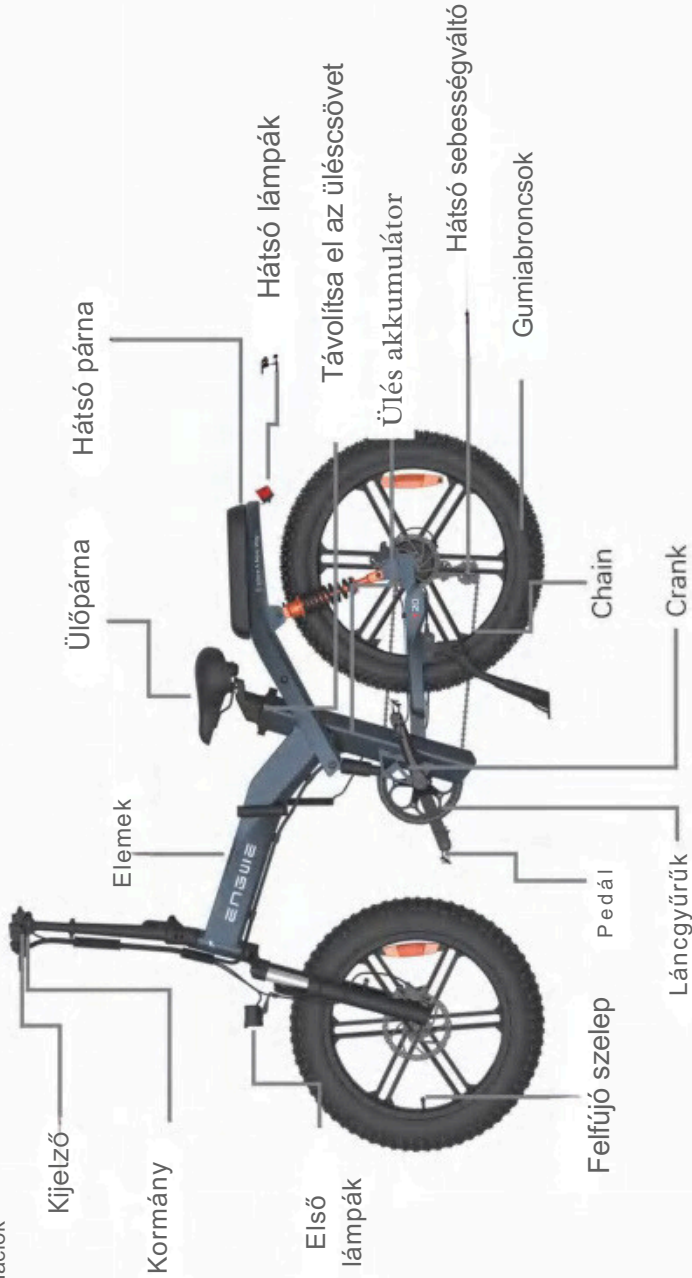
service@engwe-bikes.com

www.engwe-bikes.com

TARTALOMJEGYZÉK

TERMÉKEK BEMUTATÁSA ÉS ÖSSZESZERELÉSE

OKTATÁS	1
KIJELZŐ ÚTMUTATÓ	12
AZ ELSŐ UTAD.	19
BIZTONSÁG ÉS FIGYELMEZTETÉSEK	21
AKKUMULÁTOR ÉS KARBANTARTÁS.	24
HIBAEELHÁRÍTÁS	27
KORLÁTOZOTT GARANCIA..	28

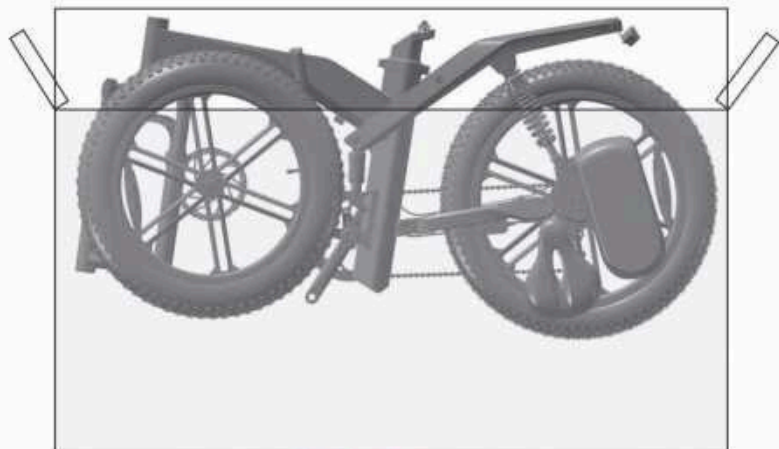


Teljesítményindex	Projekt	X20
Alapparaméterek	Járműméret	67,7*11*44,4 hüvelyk
	Kerékméret	20 hüvelykes
	Karosszéria anyaga	alumínium ötvözet
	Maximális terhelés A	330,6 font (150 kg)
	jármű tömege	75 font (34 kg)
Fő paraméterei a	Maximális sebesség	31 mph (50 km/h)
Egész jármű	Maximális gradiens	30°
	hátsó váltó	8 sebességes
	maximális hatótávolsága	62 mérföld (tisztán elektromos) / 93 mérföld (pedálrészegítés)
	Üzemi hőmérséklet	-4-140°F (-20-60°C)
Akkumulátor paraméterek	Névleges feszültség	48V
	Akkumulátor kapacitás	14,4AH +7,8AH
	Élettartam	500 alkalommal
Motor paraméterei	Motor teljesítmény	750 W
	Motor típusa	Kefe nélküli hajtóműves motor
	Maximális nyomaték	60 Nm
Töltő paraméterei	Bemeneti feszültség	100-240V
	kimeneti feszültség	54v
	kimeneti áram	2A

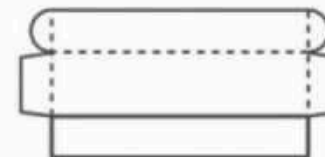


Mi van a dobozban

- VEGYE KI A KERÉKPÁRT, A NYEREGCSÖVET ÉS A SZERSZÁMOSLÁDÁT.
- TÁVOLÍTSON EL (ÉS HASZNOSÍTSA ÚJRA) AZ ÖSSZES CSOMAGOLÓANYAGOT.
- ŐRIZZE MEG A KERÉKPÁRDOBOZT ÉS A SZERSZÁMOSLÁDÁT KÉSŐBBI HASZNÁLATRA.



KERÉKPÁR DOBOZ



SZERSZÁMOS DOBOZ

ESZKÖZTÁR ELLENŐRZŐLISTA

TERMÉKEK

BEVEZETÉS ÉS ÖSSZESZERELÉSI UTASÍTÁS



Philips
Csavarhúzó



8-10 mm-es csavarkulcs



13-15 mm-es csavarkulcs



14-17 mm-es csavarkulcs



4 mm-es hatszögletű kulcs



5 mm-es hatszögletű kulcs



6 mm-es hatszögletű kulcs



TÖLTŐ



Kerékpár pedálok

Összeszerelési utasítás

TERMÉKEK

BEVEZETÉS ÉS ÖSSZESZERELÉSI UTASÍTÁS



- Vegye ki az első kereket.



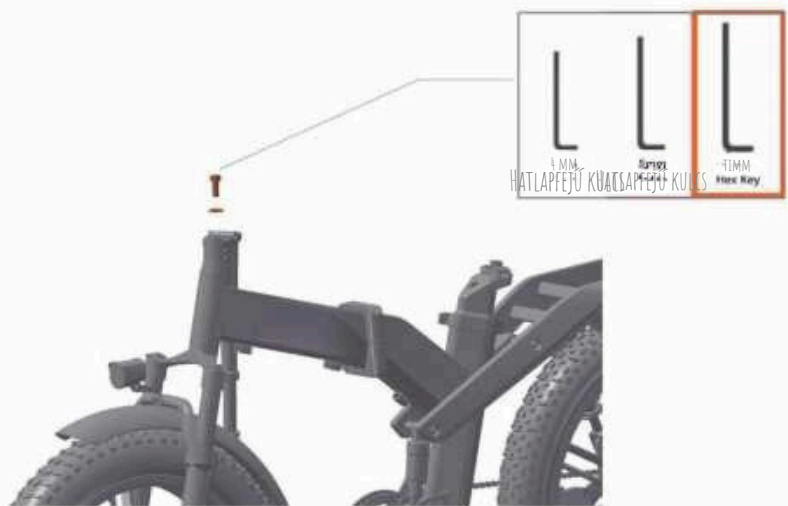
- TÁVOLÍTSA EL A VÉDŐSAPKÁT AZ ELSŐ KERÉK MINDKÉT OLDALÁRÓL.





ELŐSZÖR HELYEZZE AZ ÖSSZECUKHATÓ ÜLÉSCSÖVET A FEJCSŐRE, ÁLLÍTSA BE MEGFELELŐ SZÖGBE,

és húzza meg a csavart egy 6-os kulccsal.



HÚZZA MEG A CSAVAROKAT 5-ÖS KULCCSAL.



RÖGZÍTSE AZ ÁLLÓCSÖVET, TEGYE A KORMÁNYT A MEGFELELŐ HELYZETBE, ÉS HÚZZA MEG A

CSAVAR 5-ÖS KULCCSAL.





- VEGYE KI A FÉNYSZÓRÓT A KARTONDOBOZBÓL.

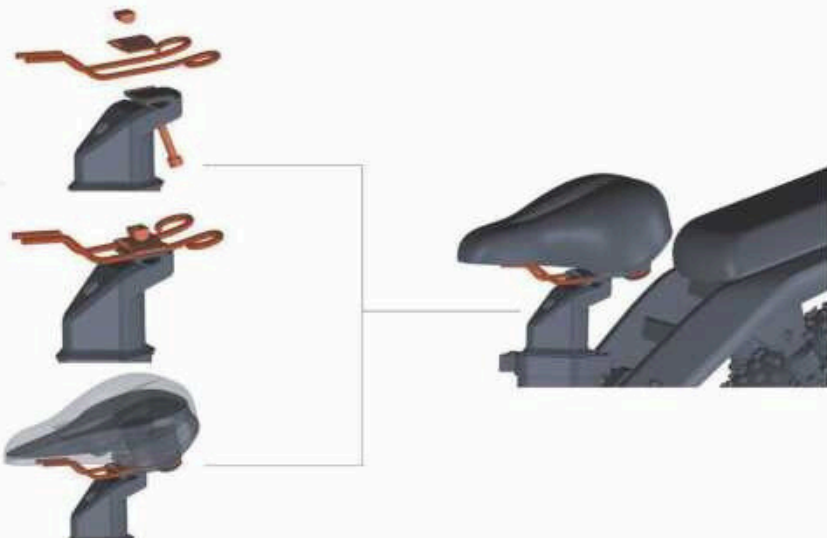


ÁLLÍTSA BE A TELEPÍTÉSI POZÍCIÓT.



- A RÖGZÍTŐELEMET BE KELL HELYEZNI a rögzítő lyukba.
- Igazítsa be a csavarlyukat, majd csavarja be a csavart a meghúzáshoz.

- HÚZZA MEG CSAVAROKKAL AZ ÁBRÁN LÁTHATÓ SORRENDEN.



- Nyomja le a nyeret, majd előre a telepítés befejezéséhez.



- A CSAVAROKAT ÉS A TÖMÍTÉSEKET A KÉPNEK MEGFELELŐEN KELL BESZERELNI.



- RÖGZÍTSE AZ ELSŐ KERÉKET AZ ELSŐ VILLÁVAL, ÉS RÖGZÍTSE AZ ELSŐ KERÉK CSAVARJÁT csavarkulccsal.

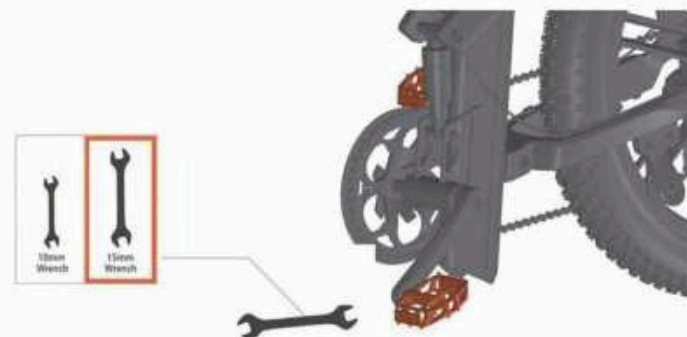


A tengelyhüvely az első villa belsejében van rögzítve.

A pedálok „R” (jobb) és „L” (bal) jelzéssel vannak ellátva. Ez a kettőre vonatkozik az e-bike oldalain. Az R pedál a szénszíj oldalára megy, és az L pedál átmegy a másik oldalra.



jobb pedált az óramutató járásával megegyező irányba forgatva. Húzza meg biztonságosan a pedált egy 15 mm-es csavarral csavarkulcs.



Indulás előtt töltsé fel a levegőt a kézi pumpával.

KIJELZŐ ÚTMUTATÓ

Funkció áttekintése

- A kijelző számos funkciót kínál, hogy megfeleljen a lovaglás igényeinek, beleértve:
 - Akkumulátor töltöttségi szint jelző
 - Motor teljesítmény jelző
 - Segíti a szint beállítását és kijelzését
 - Sebességjelző (beleértve a valós idejű sebességet, a maximális sebességet és az átlagot sebesség)
 - Távolságjelző (beleértve az utazási távolságot és az ODO-t)
 - Nyomósegéd vezérlés és jelzés
 - Fényszóró vezérlés és jelzés
 - Hibakód jelző
 - USB csatlakozás jelző (fenntartva)
 - Pulzusmérő (fenntartva)
 - Bluetooth kapcsolat jelző (fenntartva)
 - Egyéni paraméterek beállítása (pl. kerékátmérő, sebességkorlátozás, akkumulátor töltöttségi szint, asszisztens szint, bekapcsolási jelszó, vezérlő áramkorlát stb.)
 - Reset funkció

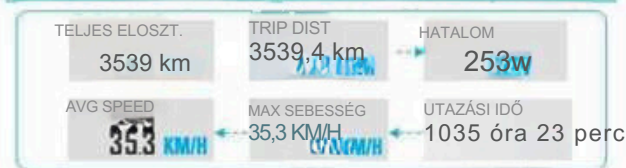
Gombok Funkciói

Név	Funkciók
[Hatalom]	1. Be-/kikapcsolás
[+]	1. Paraméterek beállítása 2. Menüművelet
[-]	1. Paraméterek beállítása 2. Gyalogos üzemmód be/ki 3. Menüművelet
[Fény]	1. Fény be/ki
[i]	1. A paraméterek megerősítik 2. Hosszan nyomva->Módosítás

Lovas interfész



Többfunkciós kijelzőterület Röviden nyomja meg az [i] gombot a változtatáshoz



Üzemmód kapcsoló

Nyomja meg és tartsa lenyomva az [i] gombot 1 másodpercig az ECO/NORMAL/SPORT mód közötti váltáshoz.

KIJELZŐ ÚTMUTATÓ



A SPORT módba váltást a sebesség felett kell elindítani 15 km/h, a SPORT üzemmód maximális karbantartási ideje pedig 3 perc; Után

A SPORT befejezésekor a SPORT mód lefagy és automatikusan NORMAL módba kapcsol. A SPORT mód elindítása 10 percet vesz igénybe

újra.



Hibakód

A gyakori hibakódok a következők (csak tájékoztató jellegűek, mástól függően az e-bike elektromos részei):

KIJELZŐ ÚTMUTATÓ



KMSS protokoll hibakód

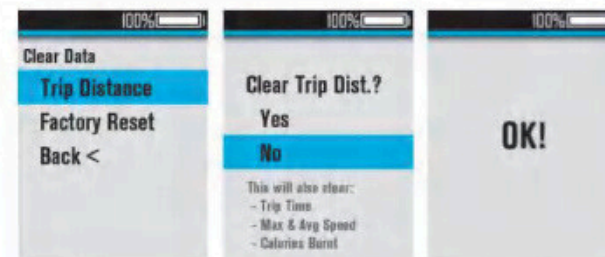
Hibakód	Jelentése
21	Aktuális vagy Mos hiba
22	Fojtószелеp hiba
23	Motor fázis hiba
24	Motor Hall hiba
25	Fékhiba
26	Kistesztulsegu vedelem Kommunikacios hiba
30	

Felhasználói menü

A felhasználói menübe való belépéshez nyomja meg hosszan a [+] és [-] kombinációs gombokat 1 másodpercig a lovas felületen, ha statikus. Ez a felület automatikusan visszatér a lovas felületre, ha a 60-as éveknél tovább nincs művelet.

• Adatok törlése

Az "Adatok törlése" menüfelületen válassza ki a "Trip Distance" menüpontot, kattintson a [+] / [-] gombra a váltáshoz (az alapértelmezett opció a "Nem"), majd kattintson az [i] gombra a megerősítéshez és az automatikus visszatéréshez. az előző menüfelület.



• Gyári visszaállítás

Az "Adatok törlése" menüfelületen válassza ki a "Gyári beállítások visszaállítása" menüpontot, kattintson a [+] / [-] gombra a váltáshoz (az alapértelmezett opció a "Nem"), majd kattintson az [i] gombra a megerősítéshez és az automatikus visszatéréshez. az előző menüfelületre. A „Gyári beállítások visszaállítása” után néhány funkciót újra kell indítani, hogy azok érvénybe lépjenek.



Állítsa be az egységet

Válassza a "Mértékegység beállítása" lehetőséget, majd kattintson a [i] gombra az almenübe való belépéshez, kiválaszthatja a

egységet: Válassza a "Mértékegység beállítása" menüpontot, kattintson az [i]-re a belépéshez, majd kattintson a [+] [-] gombra a mértékegység váltásához. Kattintson az [i] gombra a megerősítéshez, és automatikusan visszatér az előző menüfelülethez.



- Fényerő beállítása

Válassza a "Fényerő beállítása" lehetőséget, és kattintson az [i] gombra az almenübe való belépéshez, a beállítási tartomány Auto, 1-5; Kattintson az [i] gombra a megerősítéshez, és automatikusan visszatér az előző menüfelülethez.



Automatikus kikapcsolás

Válassza az "Automatikus kikapcsolás" lehetőséget, és kattintson az [i]-re az almenübe való belépéshez, a beállítási tartomány 0-99 (egység: perc), 0-Soha nem kapcsol ki automatikus. Nyaljon [i]-t a megerősítéshez és az előző menühöz való automatikus visszatéréshez. felület.



- Sebességhatár

Válassza a "Speed Limit" lehetőséget, és kattintson az [i] gombra az almenübe való belépéshez, a beállítási tartomány 22-50 km/h. Kattintson az [i] gombra a megerősítéshez, és automatikusan visszatér a következőhöz előző menüfelület.

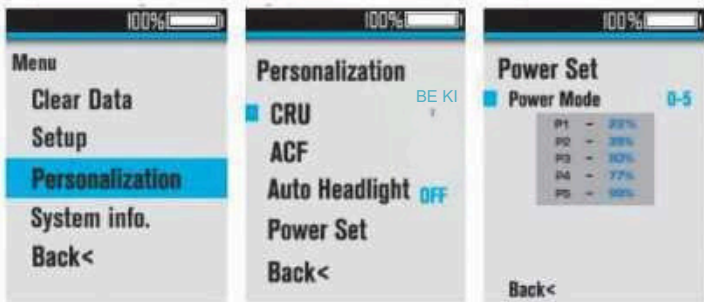


- Személyre szabás

Kattintson az [i] gombra, hogy belépjen a "Személyre szabás" menübe, beállíthatja a sebességtartó automatikát (CRU), a fordított töltési áramot (ACF), az automatikus fényszórót (Automatikus

FÉNYSZÓRÓ), ÉS ASSIST LEVEL PWM (POWER SET), CRU ÉS ACF CSAK

egy adott e-bike számára elérhető.



Válassza ki a „CRU” elemet, és nyomja meg az [i] gombot az ON/OFF beállításához;

Válassza az "ACF" lehetőséget, és nyomja meg az [i] gombot az ON/OFF beállításához;

Válassza az „Automatikus fényszóró” lehetőséget, és nyomja meg az [i] gombot a BE/KI beállításához;

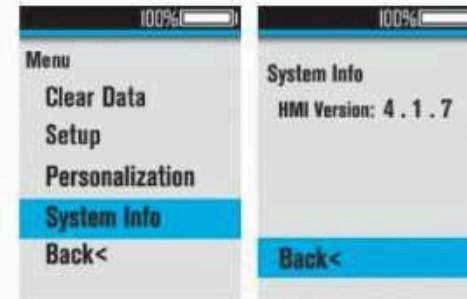
Válassza a "Power Set" lehetőséget, nyomja meg az [i] gombot a belépéshez, majd nyomja meg ismét az [i] gombot a "Tápellátás" kiválasztásához

Mode", kattintson a [+][-] gombra a segédszint tartomány váltásához, a beállítási tartomány a következő

0-3/1-3/0-5/1-5/0-7/1-7/0-9/1-9. Kattintson az [i] gombra a megerősítéshez és a kilépéshez, majd kattintson a [+][-] gombra

módosítsa az egyes segítő szintek százalékos értékét.

- Rendszerinformáció
Válassza a "Rendszerinformáció" lehetőséget, és kattintson a [i] gombra a verzióinformációk megtekintéséhez.
Kattintson az [i] gombra az előző menüfelülethez való visszatéréshez.



AZ ELSŐ Utazásod

MEGJEGYZÉS: Kérjük, legyen NAGYON FIGYELMEZTETÉS, amikor először ül fel e-bike-re,

mert az e-bike lényegesen gyorsabban mozog, mint egy hagyományos kerékpár.

kerékpár aktív energiársegítés üzemmódban. Vigye el e-biciklit olyan területre, ahol sok van

nyitott tér, mielőtt elkezdené. Javasoljuk, hogy az e-biciklit a

Először kapcsolja ki a pedálrészegítést, hogy megismerje a fékezést és a sebességváltást.

Ezután elkezdheti a pedálrészegítés fokozatos tesztelését, hogy megismerje vezetési stílusának

optimális beállításait.

Biztonsági ellenőrzések minden utazás előtt

AZ AKKUMULÁTORCSOMAGOT FEL KELL TÖLTENI ÉS MEGFELELŐEN BE KELL HELYEZNI.

A KIJELZŐNEK BE KELL KAPCSOLNIA ÉS MEGFELELŐEN KELL MŰKÖDNI.

- A fékeknek megfelelően kell működniük.
- A gumibroncsokat megfelelő psi-ig kell felfújni.
- Az első és a hátsó lámpáknak megfelelően kell működniük.
- A kábelcsatlakozásoknak biztonságosnak kell lenniük.
- Az új e-bike üzemeltetése
- A kerékpár bekapcsolásának módja a következő:
 - Nyomja meg a bekapcsológombot a bal kormányon, amíg a kijelző világít;
 - Utazz a biciklire, és csavard el a gázkart vagy pedálozd a kerékpárt, a kerékpár megteszi mozog, és a vezérlőgombokkal módosíthatja a teljesítményszintet, az 1. szint az

a leglassabb és az 5. szint a leggyorsabb, a 0. szint pedig az emberi modell.

Egyéb funkció

Kézi fojtószelep vezérlés. Kézi fojtószelep üzemmódban a teljesítmény mennyisége

- Az asszisztenst a kézzel vezérelt gázkapcsoló határozza meg. A gázkart úgy vezérelheti, hogy nyugalmi helyzetéből elforgatja, minél távolabbi a a fojtószelep kapcsoló nyugalmi helyzetéből áll, annál nagyobb teljesítményt kap a motor az e-bike felgyorsítására. Ha lassítani szeretne, egyszerűen engedje el a gázkart, és hagyja visszatérni a nyugalmi helyzetébe, és ha szükséges, ezzel egyidejűleg fékezzen. Nem kell pedálozni az e-bike, ha a kézi gázpedált használod. Azonban közben pedálozhat parancsoló erőársegítés. Ha pedálozva segíti a mozgást, akkor energiát takarít meg, és az akkumulátor töltöttsége tovább tart.



BIZTONSÁG ÉS FIGYELMEZTETÉSEK

- Mielőtt az e-BIKE-ot vezetné
- Elektromos kerékpározás előtt mindig végezzen mechanikai ellenőrzést:
- A hardver megfelelően biztosított
- A GUMIABRONCSOK MEGFELELŐEN FEL VANNAK FÚJVA
- A fékek megfelelően működnek
- Állított és rögzített fogantyú
- AZ ELSŐ KEREKEK BIZTONSÁGOSAK ÉS MEGFELELŐEN RETESZELVE VANNAK
- Amikor e-Bike-on közlekedünk
- Tartsa be az összes közúti szabályt és a helyi közlekedési törvényt.
- Tisztelje az autósokat, a gyalogosokat és a többi kerékpárost. Ne versenyezzen más kerékpárosok.
vagy gúnyolódjon
- Óvatosan vezessen, mert előfordulhat, hogy mások nem látnak. Ne kerüljön túl közel másokhoz
- kerékpárosok vagy járművek.
- Tekerj kerékpárutakon és ösvényeken.
- Tartsa be a forgalmi megállási táblákat és jelzéseket.
- Használjon megfelelő gesztusokat kanyarodáskor és parkoláskor.
- Ne viseljen fejhallgatót.
- Ne vigyen magával felnőtt utasokat.
- Ne hordjon magával semmit, ami akadályozza e-bike-biciklijének rálátását vagy irányítását.



- Kerülje a lovaglást a következő helyzetekben:
- Rossz a látási viszonyok, például hajnalban, szürkületben vagy sötétben
- ● rossz idő
- Extrém motoros fáradtság
- E-kerékpár karbantartása szükséges
- Tereplovaglás
- Tartsa be a terepen való közlekedésre vonatkozó helyi törvényeket.
- Gyakorolja a lovaglást könnyebb terepen, hogy javítsa képességeit.
- Mindig viseljen megfelelő biztonsági felszerelést.
- Mindig lovagoljon társával a hátsó részben.
- Lovaglás az esőben
- Kerülje a nedves időben történő lovaglást, amennyire csak lehetséges.
- Csökkentse a sebességet, ha nedves időben kell lovagolnia.
- A nedves időjárás befolyásolhatja az e-bike láthatóságát, fékezését és tapadását, ill hatással másokra, akik osztoznak az úton.
- Nedves időjárási körülmények között nő a balesetek száma.
- Lovaglás éjjel



- AZ ÉJSZAKAI LOVAGLÁS SOKKAL VESZÉLYESEBB, MINT A NAPPAL.
- FELTÉTLENÜL VISELJEN FÉNYVISSZAVÉRŐ RUHÁZATOT.
- Ügyeljen arra, hogy tartsa be az éjszakai lovaglásra vonatkozó helyi törvényeket.
- A fényvisszaverők nem helyettesítik a szükséges lámpákat. A reflektorok segítenek

mások úgy látnak téged, hogy felszedik és visszaverik az autókat és az utcai lámpákat. Előtt éjszaka lovagolni, győződjön meg arról, hogy a fényvisszaverők jó állapotban vannak. Ne távolítsa el a reflektorokat az e-bike-ről.

- MIINDIG HASZNÁLJON MEGFELELŐ VILÁGÍTÁSI RENDSZERT ÉJSZAKAI VAGY BÁRMILYEN MÁS LOVAGLÁS KÖZBEN

rossz látási viszonyok. Éjszakai vagy más rossz látási viszonyok között megfelelő világítási rendszer és reflektorok nélküli lovaglás halált vagy halált okozhat

SÚLYOS SÉRÜLÉS. SZERELJE FEL E-KERÉKPÁRJÁT UTÁNGYÁRTOTT AKKUMULÁTOROKKAL VAGY GENERÁTORRAL

SZÜKSÉG ESETÉN VILÁGÍTÁSI RENDSZER.

EXTRÉM ÉS AGRESSZÍV LOVAGLÁS

AZ ELEKTROMOS KERÉKPÁROK KORLÁTAI VANNAK AZ ERŐ ÉS AZ INTEGRITÁS TEKINTETÉBEN.

Az extrém, kaszkadőr- és versenylovaglás meghaladhatja ezeket a határokat. A gyártó nem ajánlja az ilyen típusú túrákat. Ezenkívül az extrém, kaszkadőr- és versenylovaglás növeli a halál és a súlyos sérülések kockázatát.





AKKUMULÁTOR ÉS KARBANTARTÁS

Az e-bike akkumulátorának töltése

Kövesse az alábbi lépéseket az Engwe Bikes e-bike akkumulátorának töltéséhez:

Nyissa ki a töltőcsatlakozó fedelét, és hajtsa össze a kerékpárt;

Helyezze be a kulcsot az akkumulátorba, és tartsa lenyomva, amíg be nem csavarodik az óramutató járásával megegyező irányba

a végéig (megjegyzés: a zárókar teljesen be van húzva az akkumulátorba az akkumulátor eltávolításához);

- Csúsztassa le az akkumulátort, az akkumulátor elég nehéz, vigyázni kell, nehogy leejtse.

Akkumulátortöltési információk

- Az akkumulátort feltöltheti az e-bike-ra szerelt állapotban vagy azután eltávolítva az e-bike-ról.
- Az akkumulátort töltés előtt ki kell kapcsolni.

- A töltési idő az akkumulátor maradék kapacitásától függ. Ha az akkumulátor teljesen lemerült, 6 órát vesz igénybe a teljes feltöltése. Amikor az akkumulátor teljesen fel van töltve, a töltőn lévő LED pirosról átvált zöld. Ekkor húzza ki a töltőt.

- Ne hagyja a töltőt hosszú ideig az akkumulátorhoz csatlakoztatva, miután a töltés megtelt (tartsa csatlakoztatva, és töltsé egy éjszakán át.)

Normális, hogy töltés közben a töltő és az akkumulátor kissé felmelegszik. Ha



töltés közben bármi szokatlant észlel, hagyja abba a töltést és a használatát a kerékpárt, és segítségért forduljon az Engwe Bikes terméktámogatásához.

Tipppek a hatótávolság növeléséhez

A kerékpár hatótávolsága egy feltöltéssel nagymértékben változhat a versenyzőtől, a tereptől, a súlyviszonyok, felhasználói adatok és további rakománysúly. Az alábbi táblázat becslést ad arra a potenciális hatótávolságra, amelyre a versenyző számíthat eltérő körülmények között.

Minden teszt a következőket használja:

Az akkumulátortöltésenkénti legnagyobb hatótávolság eléréséhez néhány egyszerű dolgot kell tennie

megteheti:

Vezessen alacsonyabb PAS-szinten.

- Használjon alacsonyabb PAS-szinteket és pedálokat, amikor hegyekre mászik.
- Pedálozás álló helyzetből való induláskor.

Az akkumulátor újrahajósítása

Ha az akkumulátor már nem használható, ártalmatlanítsa az állapotnak és az állapotnak megfelelően

szövetségi szabályozás. Az akkumulátorok ártalmatlanítására vonatkozó állami előírások eltérőek, tehát az

fontos ismerni és betartani az állam szabályozását. A lítium-ion akkumulátorokat nem lehet szabványos szeméteskukába tenni.



Javasolt karbantartási intervallum

A rendszeres ellenőrzés és karbantartás kulcsfontosságú Engwe kerékpárja biztosításában rendeltetésszerűen működik, és csökkenti rendszerei kopását. A javasolt karbantartási időközök tájékoztató jellegűek. A tényleges kopás és a szolgáltatási igények a használati feltételektől függően változnak. Általában ajánljuk ellenőrzések, szervizek és a szükséges cserék az első alkalommal vagy a futásteljesítménynél intervallumot az alábbi táblázatban.

Intervallum	Vizsgálja meg	Szolgáltatás	Cserélje ki
Heti, 160-321km (100-200mi) Ellenőrizze a	Törölje le a keretet - hardver számára gyors nyomaték Ellenőrizze a hajtáslánc számára megfelelő igazítás és funkció (beleértve a láncot, kábeleket, ha kazetta, lánckerekek, és váltók).	Cserélje ki bármelyiket nedvességgel kendőt a tisztításhoz a keretet. használja a hordó beállítók feszültség a váltó/fék tanúsított	összetevő az volt által megerősítve Egyéb kerékpárokat Termék Támogatás vagy a jó hírű kerékpár szerelőnek sérült legyen



	Ellenőrizze a helyessége a kerekek és csendes kerék művelet (sz beszélő zaj) Ellenőrizze a állapota a keret bármilyen kár.		javíthatatlan vagy sérült.
Havi, 402-1207km (250-750 mérföld)	Ellenőrizze a féket pad beállítás és fékkábel feszültség. Ellenőrizze, hogy a kerékpár mozog helyesen, megfelelő váltó feszültség. Ellenőrizze a láncot feszültség.	- Tiszta és kenje meg a hajtáslánc. Ellenőrizze a hajtókar és pedál nyomatéka. Tisztítsa meg a fék és váltó kábelek. -Ha laza küllők vannak	Cserélje ki fék és váltókábelek ha szükséges. Cserélje ki fékbetétek ha szükséges.



	<p>Ellenőrizze a fék és váltó kábelek a kerékhez. korrózió ill kopás.</p> <p>-Check beszélt feszültség.</p> <p>- Ellenőrizze tartozék telepítés (rack rögzítő csavarok, lökhárító hardver, és igazítás).</p>	<p>talált, igazít és feszültség a</p>	
<p>6 HAVONTA, 1207-2011KM - ELLENŐRIZZE A (750-1250 mérföld)</p>	<p>hajtáslánc (lánc, lánckerekek, szabadonfutó, és váltó).</p> <p>- Ellenőrizze az összeset</p>	<p>- Hangolva igazolt szabványok, köztisztelen álló kerékpár szerelők.</p> <p>- Kenje meg a alsó tartó.</p>	<p>- Cserélje ki a fékbetétek.</p> <p>- Cserélje ki gumik ha szükséges.</p> <p>- Csere</p>



	<p>kábelek és házak.</p>		<p>a kábelek és HÁZAK HA szükséges.</p>
--	--------------------------	--	-----------------------------------------



HIBAEELHÁRÍTÁS

Hiba jelenségek	A sikertelenség okai	Megoldások
- Nem lehet bekapcsolni az e-biciklit	- Az akkumulátor ki van kapcsolva - Az akkumulátor lemerült - Az akkumulátor elöregedett vagy sérült	- Kapcsolja be az akkumulátort - Töltse fel teljesen az akkumulátort - Cserélje ki az akkumulátort
- Nem lehet bekapcsolni az e-biciklit	- Rossz érintkezés a kijelző vonalával - A számítógép meghibásodása - A vezérlő meghibásodása	- Csatlakoztassa újra a kijelzőt - Cserélje ki a számítógépet - Cserélje ki a vezérlőt
- Pedálrásegítés nem működik - A Gear nem jól működjön - A fék nem jól működjön	- A sebességérzékelő meghibásodása - Hátsó váltó nem illik - A féknyereg hibája - A féktárcsa meggömbült	- Cserélje ki a sebességérzékelőt - Állítsa be a hátsó váltót - Állítsa be a féknyereg ill lemez - Csatlakoztassa újra a kijelzőt
- A kijelző nem világít	- Rossz érintkezés a kijelző vonalával	- Csatlakoztassa újra a kijelzőt
- Nem lehet beállítani a sebességet - A sebesség kisebb mint	- Az akkumulátor feszültsége túl alacsony - A fojtószelep szabályozó rúd az sérült - Rossz érintkezés a vezérlővezetékekkel	- Töltse fel teljesen az akkumulátort - Cserélje ki a gázkart - Cserélje ki a vezérlő irányító bárt - Cserélje ki a rugót



10km/h	- Tavaszi meghibásodás vagy lezárás	
- Nem lehet bekapcsolni az e-biciklit	- Nem megfelelő guminyomás - A töltő meghibásodása - Az akkumulátort nem lehet teljesen feltölteni - A vezérlő meghibásodása - E-Bike	- Fújja fel a gumit - megfelelő légnyomás - Javítsa meg a töltőt - Vizsgálja meg és javítsa ki a vezérlőt
- Nem lehet bekapcsolni az e-biciklit	- Az akkumulátor elöregedett vagy sérült - Az E-Bike nem volt jól összeszerelve	- Cserélje ki a vezérlőt - Cserélje ki az akkumulátort
- Nem lehet bekapcsolni az e-biciklit	- Túl sok fejlesztési út - Erős szél - Rossz út - Túlsúly - Túl sok fékezés - A hőmérséklet túl alacsony	- Állítsa be újra az e-Bike-ot - Növelje az e-Bike-ot munkaerő - Melegítse fel a fenti akkumulátort 0°C (32°F)
- Nem lehet bekapcsolni az e-biciklit	- Az akkumulátor csatlakozása az meglazult - A kerékagy - A vezérlővezeték rossz érintkezése - A kerékagy csatlakozása az laza vagy sérült - Az akkumulátor védőtáblája az törött	- Csatlakoztassa újra az akkumulátort - Cserélje ki a csatlakozást - Cserélje ki az akkumulátort - Cserélje ki a védőlap újjal - Cserélje ki az akkumulátort



KORLÁTOZOTT GARANCIA

Ez a korlátozott garancia csak az elektromos kerékpár eredeti tulajdonosára vonatkozik vásárolt az Engwe-től online vagy az üzletben. A jótállási időszak akkor kezdődik, amikor Ön az e-biciklit átveszi, és azonnal lejár a jótállási idő lejártakor, vagy amikor az e-biciklit eladják vagy más személyre adják, és semmilyen esetben sem vonatkozik a korlátozott jótállás bármely későbbi tulajdonosra, ill. az e-bike tulajdonosa, egyéb megbízottak.

Kiegészítők	Minőségi probléma	Jótállási időszak	Szolgáltatástartalom
Motor	A motor nem lesz képes használni	1 év	Ingyenes alkatrészzállítás
Gázpedál	Természeti körülmények (például hatás erő nem lehet alkalmazni kivéve a sérüléseket)	1 év	Ingyenes alkatrészzállítás
Vezérlő	alatt történik meghibásodás normál használat	1 év	Ingyenes alkatrészzállítás
Töltő	alatt történik meghibásodás normál használat	1 év	Ingyenes alkatrészzállítás
Lítium akkumulátor	alatt nem tölthető normál használat	1 év	Ingyenes alkatrészzállítás



Ez a korlátozott garancia nem terjed ki:

- Bármely fedett alkatrész normál kopása.
- Fogyó vagy normál kopóalkatrészek (beleértve, de nem kizárólagosan a gumibroncsokat, belső csöveket, fékbetéteket, kábeleket és házakat, kormányt, láncokat és küllőket).
- A garanciális alkatrész minden olyan károsodása vagy meghibásodása, amelynek annak elmulasztása okozott kövesse az elektromos kerékpár használati útmutatójában található utasításokat, Isten cselekedetei, baleset, helytelen használat, hanyagság, visszaélés, kereskedelmi használat, átalakítás, módosítás, nem megfelelő összeszerelés, nem eredeti alkatrészek vagy tartozékok beszerelése vagy összeférhetetlenség az eladott elektromos kerékpárokkal, helytelen kezelés, vízkár, szélsőséges lovaglás, kaszkadőr lovaglás vagy nem megfelelő utólagos karbantartás. Bármilyen JOGOSULATLAN SZERVIZELÉS VAGY NEM ENGEDÉLYEZETT ALKATRÉSZEK HASZNÁLATA.
- Az akkumulátorokra nem vállalunk garanciát az elektromos túlfeszültség, a nem megfelelő töltő használatából, a nem megfelelő karbantartásból vagy más hasonló helytelen használatból eredő károkról, normál kopás vagy vízkárosodás.

Tisztelt Ügyfelünk!

KÖSZÖNJÜK, HOGY AZ ENGWE SOROZAT TERMÉKEIT VÁSÁROLTA!

Garanciális szolgáltatás: Kérjük, lépjen be a hivatalos weboldalra <https://engwe-bikes.com/> az Engwe jótállási szabályzatának megtekintéséhez.

AZ ENGWE TERMÉKEK MEGVÁSÁRLÁSA UTÁN, KÉRJÜK, FORDULJON AZ ENGWE VEVŐSZOLGÁLTÁHOZ