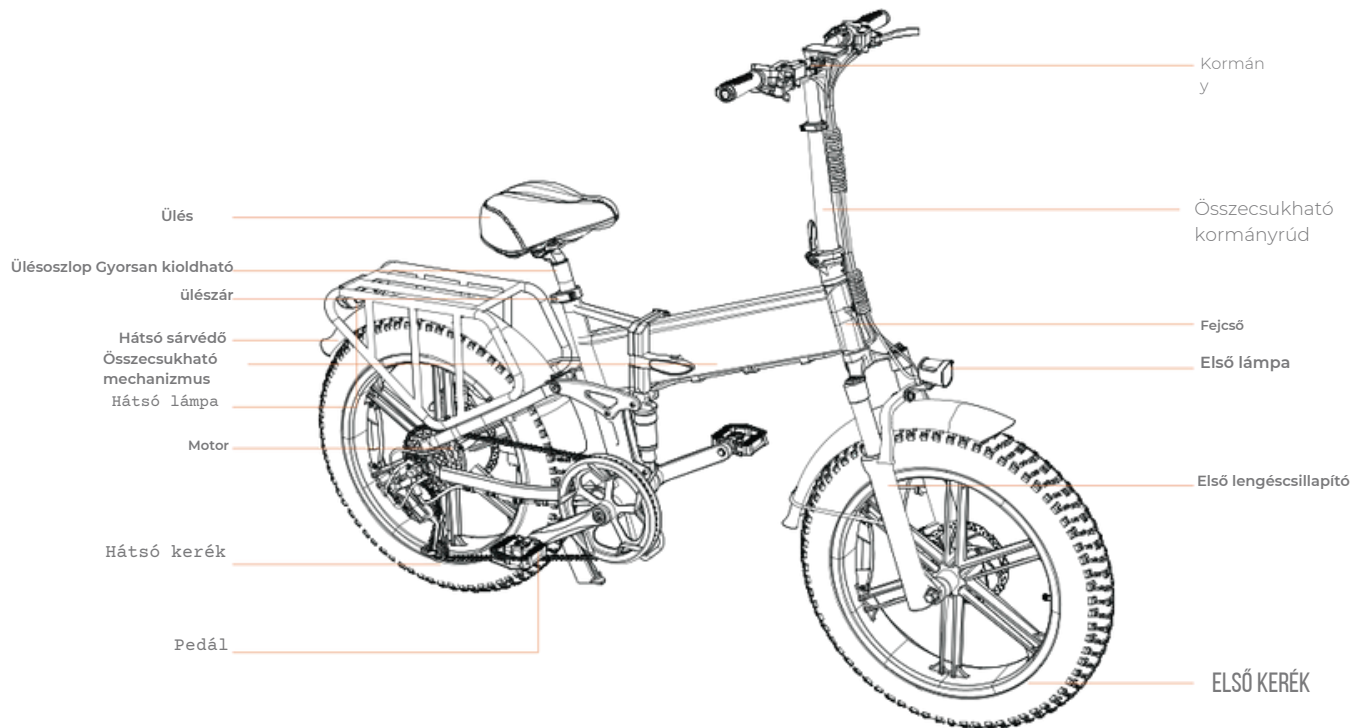


InfVoehricmle lánfcorimea toin kerékpárok



Információk a kerékpárról

Az akkumulátor állapota

Hibaüzenet

Jelenlegi
sebesség

Push asszisztens mód
ikon

UTAZÁS: A megtett távolság mérése

ODO: A megtett kilométerek

állapota MAX: Maximális sebesség

AVG: Átlagsebesség



Fény be/ki ikon

Mértékegysége
Km/h vagy MPH

Sebesség mód

Mértékegység vagy
érték

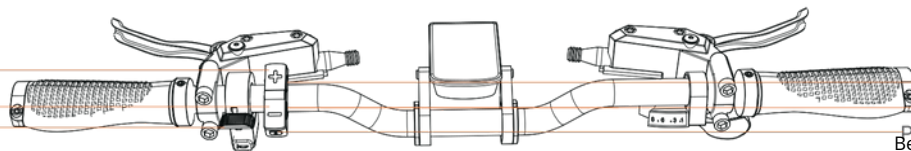
A kijelző bekapcsolása után alapértelmezésben az aktuális sebességet (km/h) és a bekapcsolás óta megtett távolság (km) TRIP számlálóját mutatja. A be-/kikapcsoló gomb rövid megnyomásával átkapcsol az aktuális megtett távolság (km) TRIP számlálójára, az összes megtett kilométer (km), a maximális sebesség (km/h) és az átlagsebesség (km/h) között. h).

I gomb a kijelzőn megjelenő információk módosításához
 Gomb a világítás be- és kikapcsolásához

Gomb a sebesség mód növeléséhez

Gomb a sebesség mód csökkentéséhez

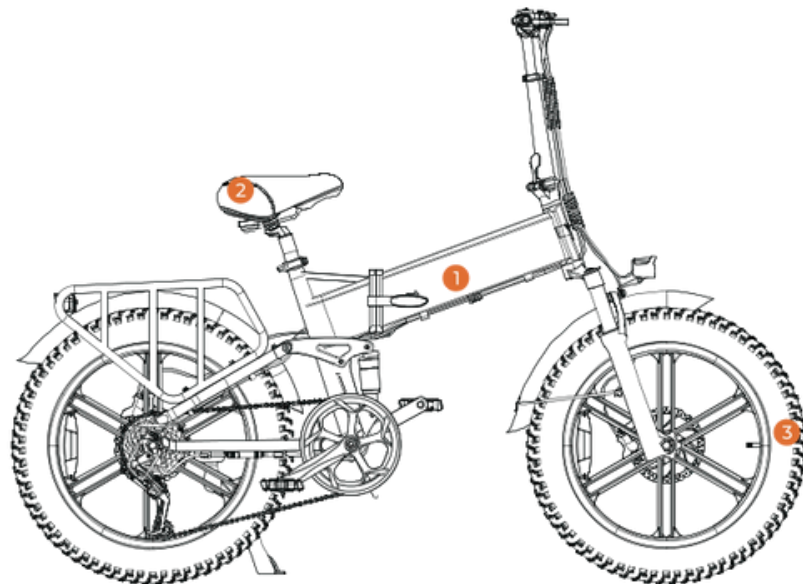
Gáz



Power Bekapcsoló gomb

Gomb	Gomb funkciók
Be/ki gomb	1) Nyomja meg hosszan a bekapcsológombot az elektromos kerékpár be- és kikapcsolásához.
Sebességnövelő gomb mód	Nyomja meg a + gombot az asszisztens teljesítményszint növeléséhez.
A sebesség mód csökkentésére szolgáló gomb	1) A gomb rövid megnyomásával csökkenti a segítségnyújtás szintjét. 2) A gomb lenyomásával és nyomva tartásával aktiválja az asszisztens módot az elektromos kerékpár tolásakor.
Nyomja le egyszerre a növelés és csökkentés gombot 2 másodpercig	Ha a kijelző be van kapcsolva és a fordulatszám 0-t mutat J) Nyomja meg a növelés/csökkentés gombot a személyre szabott beállítási felület közötti váltáshoz paramétereket, és nyomja meg a kapcsoló gombot a paramétermódosítási állapotba való belépéshez. /csökkentő gomb a paraméter kiválasztásához, hosszan nyomva növelő gomb az összeadás műveletéhez, hosszá a decrement2 gomb megnyomása kivonási művelethez. Nyomja meg a váltógombot a beállítások mentéséhez paramétereket, és térjen vissza a személyre szabott paraméterbeállító felületre. Hosszan nyomja meg kapcsoló gombot a paraméterbeállítások mentéséhez és a személyre szabott beállítási felületről való kilépéshez paramétereket. 2) A személyre szabott paraméter-beállítási felületen a következő opciók állnak rendelkezésre: Háttérvilágítás fényerősség-átmérő beállítása / Sebességérzékelő Mágnesszám beállítása / Indítási beállítás / Üzemmod hajtás a pedálózási asszisztens érzékenységének beállítása/beállítása/a pedálózási asszisztens teljesítményének beállítása/beállítása pedálsegéd érzékelő mágnesek száma/szabályozó áramkorlát beállítása/érték beállítása alacsony akkumulátorfeszültség/ODO reset beállítás/ A séta sebességének növelése 6 km/h-ra.
Nyomja meg hosszan a növelő gombot és világítás	Ha a fő interfész sebessége 0, beléphet az alapértelmezett interfészbe a gyári paraméterek visszaállításához.
Nyomja meg hosszan a csökkentés gombot a átkapcsolás Világító gomb	Ha a fő interfész sebessége 0, akkor egy futásteljesítmény-elszámolás végezhető. A folyamat során törlés esetén a fő felület villogni fog. A fényszórók be- és kikapcsolása

- 1 Fő keret
- 2 Ülés Első
- 3 kerék
- 4 Doboz tartozékokkal



Eszköztár lista



Kézikönyv



8-10mm/13-15mm/14-15mm
Kulcsok



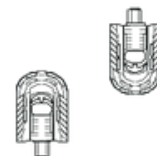
Csavarhúzó



4mm/5mm/6mm
imbuszkulcsok



Töltő



Pedálok



1. lépés: Csavarja ki a csavart és húzza ki

őt a tállal együtt. Távolítsa el az első villa műanyag fedelét.



2. lépés: Nyissa ki az összecukható mechanizmust

hígítót és helyezze a villára (a kormányzár enyhén meg van hajlítva, és ez a hajlítás kifelé kell, hogy legyen, lásd az 5. ábrát), a csavart a csészével együtt az előző lépésből vissza kell tenni.

Igazítsa a kormányt az első kerékhez, és húzza meg megfelelően a csavart.



3. lépés: Lazítsa meg a kormányzár csavarjait a

helyezze a helyére a kormányt, állítsa be a kormányt ízlése szerint és húzza meg a csavarokat.



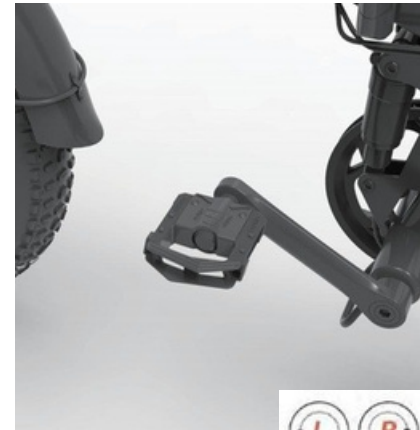
4. lépés:

A mellékelt csavar segítségével szerelje fel a fényszórót és az első sárvédőt az ábra szerint. Rögzítse őket az első villához, és ellenőrizze a fényszóró és a sárvédő csatlakozásának stabilitását, a tárcsafék és a féknyereg megfelelő helyzetben van-e



5. lépés:

A megadott szerszámmal távolítsa el a szállítórudat az első villáról, és rögzítse az első kereket az ábrán látható helyzetben. Győződjön meg róla az ellenőrizze az első kerék és az első villa közötti csatlakozás stabilitását.



6. lépés:

Először is különböztesse meg a bal/jobbs pedál rögzítési helyzetét a képen megjelölt pozíció szerint, húzza meg és rögzítse a bal/jobbs pedált a megfelelő pozícióban, és ellenőrizze a pedál és a keret közötti kapcsolat stabilitását.





7. lépés:

A megadott szerszámok segítségével rögzítse a hátsó lámpát, a hátsó csomagtartót és a sárvédőket a csavarokkal az ábra szerint, és ellenőrizze stabilitásukat.



8. lépés:

Rögzítse a tartót a csavarral a képen megjelölt helyeken, és ellenőrizze, hogy szilárdan rögzítve van-e.



9. lépés:

Nyissa ki az ülés gyorskioldóját, helyezze be az ülést az ülécscsőbe, állítsa be a megfelelő magasságba, zárja le az ülés gyorskioldóját és rögzítse az ülést.



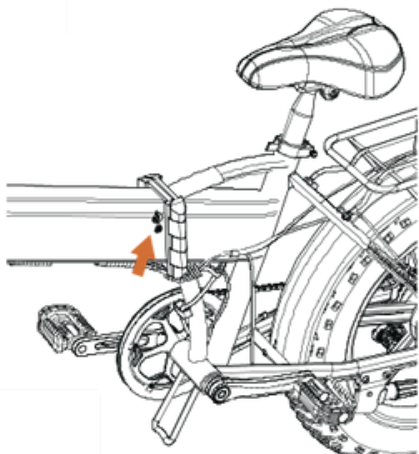
10. lépés:

Végül ellenőrizze, hogy a kormány egyenes-e, és hogy minden alkatrész és csavar megfelelően meg van-e húzva.

A gyártótól származó elektromos kerékpár szállítása során az akkumulátor 30-40%-ra töltődik, miközben ez a teljesítmény a szállítás hosszával csökken. Ha megkapja az árut, kérjük, időben töltsse fel az akkumulátort

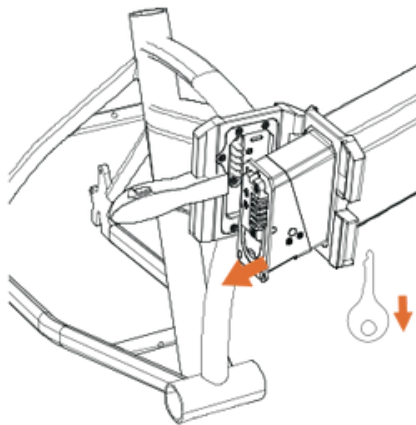
Kapacita batérie (AHj)	16
Elektrická energia (WH)	832
Menovitá napätie (V)	52
Maximálne nabíjacie napätie (V)	58,8
Maximálny nabíjací prúd (A)	3
Typ batérie	Li-ion
Okolité pracovná teplota	-5 až 45 C
Životnosť cyklu	SOO krát
Teplota nabíjania	0 na 45 C
Hodnotenie vodotesnosti	IPX4

Kerékpárja lítium-ion (Li-Ion) akkumulátorral működik. Működés, töltés és használat során mindig kövesse az alábbi utasításokat: 1. Az akkumulátor kizárólag ebben a járműben való használatra készült. Szigorúan tilos az akkumulátort más elektronikus eszközökhöz csatlakoztatni, mert ez az akkumulátor károsodásának veszélyét okozhatja. 2. Az akkumulátor behelyezése és eltávolítása előtt ne felejtse el kikapcsolni az elektromos kerékpárt. 3. Ne módosítsa, ne nyissa fel vagy szedje szét az akkumulátort. Az akkumulátor módosítása vagy eltávolítása rövidzárlatot, tüzet vagy hibás működést okozhat. 4. Az elemek nehezek, óvatosan fogja meg őket, nehogy leesjenek. 5. Ne engedje, hogy éles vagy fémtárgyak érjenek az akkumulátor elektródáihoz és a töltőcsatlakozóhoz, mert fennáll az akkumulátor rövidzárlatának és tűzveszélyének a veszélye. 6. Ne melegítse túl az akkumulátort, és ne tegye ki erős napfénynek. 7. Ne tegye ki az akkumulátort nyílt láng vagy radiátor által okozott hőhatásnak. 8. Ne merítse vízbe az akkumulátort. 9. Mielőtt például telepítést, karbantartást, tisztítást vagy javítást végezne, kapcsolja ki a készüléket, és válassza le a töltőt vagy az akkumulátort a hálózatról. Az érintkezők megérintése a kerékpár bekapcsolt állapotában áramütést vagy sérülést okozhat. 10. Ha a kerékpárt hosszabb ideig nem használja, vegye ki az akkumulátort, és tárolja jól szellőző helyen, és ügyeljen arra, hogy a tárolási hőmérséklet 25-35°C (Celsius/Fahrenheit) legyen. Ezenkívül legalább háromhavonta töltsse fel az akkumulátort, hogy a kerékpár akkumulátorában legalább 3 cella legyen (40-50%), ami hatékonyan meghosszabbítja az akkumulátor élettartamát. 11. A használt elemeket nem szabad a háztartási szemétbe dobni, ha azok használhatatlanok! Minden akkumulátort és töltőt környezetbarát módon kell ártalmatlanítani az Ön országában vagy régiójában érvényes akkumulátor-megsemmisítési előírásoknak megfelelően.



Akkumulátor töltés:

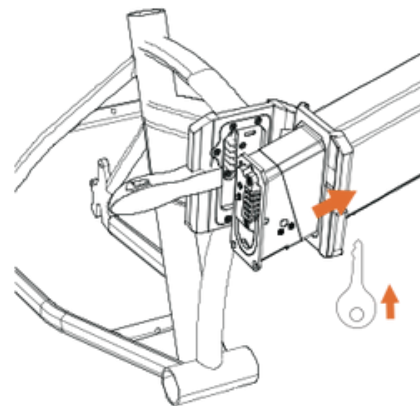
Először csatlakoztassa a töltő végét az akkumulátortöltő porthoz, majd csatlakoztassa a töltő végét a hálózati aljzathoz. Ekkor a töltő jelzőfénye pirosra vált, jelezve, hogy a töltés megkezdődött. Várjon, amíg a töltő jelzőfénye zöldre vált, jelezve, hogy az akkumulátor töltése befejeződött.



Akkumulátor eltávolítása: Amikor a kerékpár össze van hajtva, fordítsa el a kulcsot

az óramutató járásával megegyező irányba, hogy kioldja a zárat az akkumulátor oldalán található helyzetéből.

Most csúsztassa ki az akkumulátort az eltávolításhoz.



Az akkumulátor behelyezése:

Amíg a kerékpár össze van hajtva, helyezze be az akkumulátort a vázba. Ügyeljen a helyes tájolásra. Forgassa el a kulcsot az óramutató járásával megegyező irányban jobbra; az első fordulat lezárja az akkumulátor biztosítékát, a második pedig bekapcsolja az e-bike-ot.

Tisztítás: Tisztítás előtt kapcsolja ki és vegye ki a kulcsot. Mosáshoz használjon tiszta vizet és semleges mosószert, és ne használjon nagynyomású vízugarat. Tisztítás után használjon puha ruhát vagy szivacsot; szigorúan ne használjon fémkefét, csiszolópapírt stb., hogy elkerülje az alkatrészek felületének megkarcolását. Tisztítás után törölje szárazra a járművet egy puha ruhával. Tárolás: Parkolja le a járművet száraz és hűvös beltéri környezetben, kerülje a közvetlen napfényt és esőt, hogy elkerülje az alkatrészek rozsdásodását és lerövidítse az élettartamot. Hosszú távú tároláshoz kapcsolja ki a kulcsot (csatlakoztassa le a lítium akkumulátort), hogy elkerülje a túlzott kislést.

Az alkatrészek karbantartása Motor: 1. Vízen való haladáskor ügyeljen arra, hogy a vízszint ne haladja meg a hátsó kerék közepét. 2. Rendszeresen ellenőrizze a motor körüli rögzítőelemek állapotát. Ha az anyák meglazultak, azonnal húzza meg őket. 3. A jármű működésének befejezése után végezzen egyszerű tisztítást és védelmet, nehogy szennyeződés kerüljön a motorba, és ne befolyásolja a normál használatát. Kerülje a közvetlen vízpermetet a tisztítás során. 4. Ellenőrizze, hogy nincsenek-e karcolások a motorvezetékeken. **Vezérlő:** Rendszeresen ellenőrizze, hogy minden kábel csatlakoztatva van-e és megfelelően rögzítve van-e. **Akkumulátor:** 1. Ne használja az akkumulátort, amíg az teljesen le nem merült. Próbáld meg 2% felett tartani. Használat után azonnal tölts fel az akkumulátort, hogy meghosszabbítsa élettartamát. 2. Soha ne szerelje szét az akkumulátort magántulajdonban, mert az olyan biztonsági eseményekhez vezethet, mint például áramütés, rövidzárlat, tűz vagy robbanás. 3. A teljesen világító akkumulátorjelző vagy a töltő zöld fénye azt jelzi, hogy az akkumulátor teljesen fel van töltve. 4. Az akkumulátor megfelelő tárolási hőmérséklete 0 °C és 35 °C között van. 5. Ha a kerékpárt hosszabb ideig nem használja, a teljes feltöltést követően vegye ki az akkumulátort, és helyezze száraz és szellőző helyre. Kéthavonta egyszer tölts fel az akkumulátort töltő segítségével. 6. Ne tárolja az akkumulátort olyan helyen, ahol fennáll a leesés veszélye. A leejtés károsíthatja az akkumulátort, és rövidzárlatot, tüzet vagy robbanást okozhat. **Töltés előtt:** 1. A töltőt meghatározott kerékpárhoz kell tervezni, a nem újratölthető akkumulátorok töltése szigorúan tilos. 2. Ne szállítsa a töltőt járműben, nehogy a belső elektronikus alkatrészek kilazuljanak a vibráció miatt. 3. Ha sérült vezetékeket vagy laza csatlakozásokat talál, ne használja. **Töltés közben:** 1. Töltés közben a járművet biztonságos helyen kell parkolni, kerülni kell az esőt és a közvetlen napfényt. 2. Töltés közben először dugja be a töltő csatlakozóját a jármű töltőcsatlakozójába, majd csatlakoztassa a töltődugót.

3. Ha töltés közben a jelzőlámpák rendellenesen kigyulladnak, szokatlan szagot érez, vagy a töltő fedele túlságosan felforrósodik, azonnal válassza le a töltést. **Töltés után:** 1. Miután az akkumulátor teljesen feltöltődött, először húzza ki a töltő hálózati csatlakozóját, majd húzza ki a töltő töltődugóját. 2. Miután a töltő lehűlt, tekerje be a töltőkábelt, és helyezze biztonságos helyre. **Figyelmeztetés:** Ha a töltő fel van töltve, akkor azt le kell választani a hálózatról: 1. A töltési folyamat során megfelelő szellőzésre van szükség, védje magát a robbanásveszélyes gázoktól és a tűzveszélytől. 2. A töltő nagyfeszültségű; ne szerelje szét és ne cserélje ki a belső alkatrészeket. 3. Ne hagyja a töltőt huzamosabb ideig az áramforráshoz csatlakoztatva, ne használja terhelés nélkül, és ne töltsön több járművet. 4. Óvatosan kezelje a töltőt, és kerülje a durva kezelést.